



ВЕРЖДАЮ
 Директор Департамента
 социальной защиты населения
 Администрации городского округа
 город Рыбинск

В.Б. Куликов

« 01 » декабря 2017 г.

ПАСПОРТ 02.01/2/7

доступности объекта и услуг для инвалидов и других МГН
Муниципального общеобразовательного учреждения школы-
интернат № 2 «Рыбинский кадетский корпус»

(полное наименование образовательной организации)

СОГЛАСОВАНО:

Директор Департамента образования
 Администрации городского округа
 город Рыбинск

Р.А. Брядовая

« ___ » _____ 2017 г.

СОГЛАСОВАНО:

Рыбинская местная организация
 Ярославской областной организации
 Общероссийской общественной организации инвалидов
 «Всероссийское Орден Трудового Красного Знамени Общество слепых»

Председатель Рыбинского отделения
 Всероссийского общества слепых

Т.М. Салдина

« ___ » _____ 2017 г.



1. Общие сведения об объекте

1.1. Наименование (вид) объекта – объект образования.

1.2. Адрес объекта, номера телефона, факса

Ярославская обл., г. Рыбинск, ул. Свердлова, д.26, тел. (4855) 55-05-13

1.3. Сведения о размещении объекта:

1.3.1 **Спальный корпус**

- отдельно стоящее здание 5 этажей, 4024,6 кв. м

- часть здания _____ этажей (или на _____ этаже), _____ кв. м

- Общая площадь земельного участка 36763 кв. м

- Год постройки здания 1984, последнего капитального ремонта _____.

1.3.2 **Учебный корпус № 1**

- отдельно стоящее здание 3 этажей, 2294,8 кв. м

- часть здания _____ этажей (или на _____ этаже), _____ кв. м

- Общая площадь земельного участка 36763 кв. м

- Год постройки здания 1917/1969, последнего капитального ремонта 2007.

1.3.3 **Спортзал**

- отдельно стоящее здание 1 этаж, 352,4 кв. м

- часть здания _____ этажей (или на _____ этаже), _____ кв. м

- Общая площадь земельного участка 36763 кв. м

- Год постройки здания 1961, последнего капитального ремонта 2005.

1.3.4 **Медпункт**

- отдельно стоящее здание 2 этажа, 168 кв. м

- часть здания _____ этажей (или на _____ этаже), _____ кв. м

- Общая площадь земельного участка 36763 кв. м

- Год постройки здания до 1917, последнего капитального ремонта _____.

1.3.5 **Учебный корпус № 2**

- отдельно стоящее здание 3 этажей, 1254,6 кв. м

- часть здания _____ этажей (или на _____ этаже), _____ кв. м

- Общая площадь земельного участка 36763 кв. м

- Год постройки здания 1972, последнего капитального ремонта 2016.

1.4. Даты предстоящих плановых ремонтных работ: текущего ремонта _____, капитального ремонта _____

Сведения об организации, расположенной на объекте

1.5. Название организации (учреждения) (полное юридическое наименование - согласно уставу, краткое наименование) Муниципальное общеобразовательное учреждение школа-интернат № 2 «Рыбинский кадетский корпус»

1.6. Юридический адрес организации (учреждения)

152906 Ярославская обл., г. Рыбинск, ул. Свердлова, д.26, тел.

1.7. Основание для пользования объектом (оперативное управление, аренда, собственность) оперативное управление

1.8. Форма собственности (государственная, негосударственная) _____

государственная

1.9. Территориальная принадлежность (федеральная, региональная, муниципальная) муниципальная

1.10. Вышестоящая организация (наименование)

Департамент образования Администрации городского округа г.Рыбинск,

1.11. Адрес вышестоящей организации, другие координаты

152903, Ярославская обл., г. Рыбинск, ул. Крестовая, 139, тел. (4855)

282382, e-mail: depobr.rybadm.ru

2. Характеристика деятельности организации на объекте

(краткая характеристика предоставляемых услуг)

2.1. Вид (или тип объекта) – общеобразовательная организация

2.2. Виды оказываемых услуг (виды деятельности, согласно Уставу)

Основные виды деятельности:

- реализация основных общеобразовательных программ начального общего образования;
- реализация основных общеобразовательных программ основного общего образования;
- реализация основных общеобразовательных программ среднего общего образования;
- содержание и воспитание детей в образовательных учреждениях;
- реализация дополнительных общеразвивающих программ и дополнительных предпрофессиональных программ в соответствии с федеральными государственными программами;

Иные виды деятельности:

- реализация дополнительных образовательных программ технической, естественно-научной, физкультурно-спортивной, художественной, туристско-краеведческой и социально-педагогической направленности: хореография, музыкально-инструментальная подготовка, вокально-хоровая подготовка, физическая подготовка, легкая атлетика, баскетбол, волейбол, лыжная подготовка, военная подготовка.
- обеспечение материально-технического оснащения образовательного процесса;
- предоставление социальных услуг с обеспечением проживания;
- физкультурно-оздоровительная деятельность;
- деятельность детских лагерей на время каникул;
- предоставление мест для временного проживания детским лагерям на время школьных каникул;
- сдача помещений в аренду;
- тренировочная деятельность в области спорта и игр;
- деятельность музеев;
- деятельность в области спорта;
- деятельность спортивных объектов;

- привлечение в порядке, установленном законодательством Российской Федерации, дополнительных финансовых средств за счет добровольных пожертвований и целевых взносов физических и (или) юридических лиц (в том числе и иностранных), средств юридических и физических лиц на проведение культурно-массовых, спортивных мероприятий, проведение олимпиад, конкурсов, конференций, смотров, спартакиад, а также страховых выплат от страховых компаний в качестве возмещения ущерба в результате наступления страхового случая;

- осуществление сотрудничества в области образовательной деятельности путем заключения договоров между Учреждением и иными образовательными организациями, в том числе иностранными;

- организация охраны здоровья учащихся (за исключением оказания первичной медико-санитарной помощи, прохождения периодических медицинских осмотров и диспансеризации).

2.3. Форма оказания услуг (на объекте, с длительным пребыванием, в том числе проживанием, на дому, дистанционно) на объекте с длительным пребыванием, в т.ч. проживанием

2.4. Категории обслуживаемого населения по возрасту (дети, взрослые трудоспособного возраста, пожилые, все возрастные категории) дети

2.5. Категории обслуживаемых инвалидов (инвалиды, передвигающиеся на коляске, инвалиды с нарушениями опорно-двигательного аппарата, нарушениями зрения, нарушениями слуха, нарушениями умственного развития)

НЕТ

2.6. Плановая мощность (посещаемость (количество обслуживаемых в день), вместимость, пропускная способность) 350 чел

2.7. Участие в исполнении индивидуальной программы реабилитации инвалида, ребенка-инвалида (да, нет) НЕТ

3. Состояние доступности объекта

3.1. Путь следования к объекту пассажирским транспортом

Общественный транспорт (автобус № 5, 19, 20 до станочки «Калетский корнуе» далее пешком до объекта)

(описать маршрут движения с использованием пассажирского транспорта)

Наличие адаптированного пассажирского транспорта к объекту

Отсутствует

3.2. Путь к объекту от ближайшей остановки пассажирского транспорта

3.2.1. Расстояние до объекта от остановки транспорта 200 метров

3.2.2. Время движения (пешком) 3 минут

3.2.3. Наличие выделенного от проезжей части пешеходного пути (да, нет) нет

3.2.4. П ерекрестки (нерегулируемые, регулируемые, со звуковой сигнализацией, таймером, нет) нет

3.2.5. Информация на пути следования к объекту (акустическая, тактильная, визуальная, нет) нет

3.2.6. Перепады высоты на пути (есть, нет) нет (описать) _____

Их обустройство для инвалидов на коляске (да, нет) нет

3.3. Организация доступности объекта для инвалидов

Категория инвалида (вид нарушения)	Уровень организации доступности объекта (формы обслуживания)**
1	2
Все категории инвалидов и другие маломобильные группы населения	
в том числе инвалиды:	
1	2
передвигающиеся на креслах-колясках (далее - К)	ДУ
с нарушениями опорно-двигательного аппарата (далее - О)	ДУ
с нарушениями зрения (далее - С)	ДУ
с нарушениями слуха (далее - Г)	ДУ
с нарушениями умственного развития (далее - У)	А

** Указывается один из уровней организации доступности объекта для инвалидов и других маломобильных групп населения:

А - доступность всех зон и помещений универсальная, объект доступен полностью;

Б - доступны специально выделенные участки и помещения;

ДУ - доступность условная, требуется дополнительная помощь сотрудника соответствующей организации; услуги предоставляются на дому, дистанционно;

ВНД - не организована доступность объекта.

3.4. Состояние доступности основных структурно-функциональных зон

п/п	Основные структурно-функциональные зоны	Уровень доступности объекта, в том числе для основных категорий инвалидов***
1.	Территория, прилегающая к зданию (участок)	ДП (Г.У), ДЧ-И (О.С.К.)
2.	Вход (входы) в здание	ДП (Г.У), ДЧ - И (О.С). ВНД (К)
3.	Путь (пути) движения внутри здания (в том числе пути эвакуации)	ДП (Г.У), ДЧ - И (О.С). ВНД (К)

4.	Зона целевого назначения здания (целевого посещения объекта)	ДЧ - И (О.С.Г.К.У)
5.	Санитарно-гигиенические помещения	ДП (Г,У). ДЧ - И (О.С.Г), ВНД (К)
6.	Система информации и связи (на всех зонах)	ДЧ - И (О.Г.К.У). ВНД (С)
7.	Пути движения к объекту (от остановки транспорта)	ДП (Г,У). ДЧ - И (О.С.К)

*** Указывается один из уровней доступности объекта, в том числе для основных категорий инвалидов:

ДП-В - доступен полностью всем;

ДП-И (К, О, С, Г, У) - доступен полностью избирательно (указать категории инвалидов);

ДЧ-В - доступен частично всем;

ДЧ-И (К, О, С, Г, У) - доступен частично избирательно (указать категории инвалидов);

ДУ - доступен условно;

ВНД - временно недоступен.

3.5. Итоговое заключение о состоянии доступности объекта

Состояние доступности объекта оценено как условно доступное.

Обеспечение доступности услуг осуществляется:

- в помещениях, преимущественно на 1 этаже здания;

- услуги предоставляются в отдельных кабинетах (№ 103 учебный корпус);

- предоставляется помощь сотрудника организации на объекте, или услуги предоставляются на дому, или дистанционно.

4. Управленческое решение

4.1. Рекомендации по адаптации основных структурных элементов объекта

п/п	Основные структурно-функциональные зоны объекта	Рекомендации по адаптации объекта (вид работы)****
1.	Территория, прилегающая к зданию (участок)(фото 1)	Ремонт асфальтового покрытия.
2.	Вход (входы) в здание (фото 2,6,11,14,16)	Ремонт козырька крыльца, установка вертикального подъемника. (спальный корпус), установка пандусного съезда (учебный корпус № 2, спорт зал), ремонт входной площадки основного входа (учебный корпус № 1 медпункт).
3.	Путь (пути) движения внутри здания (в том числе пути эвакуации) (фото 4,7,9,13)	установка блоков из ПВХ в наружных и внутренних дверных проемах во входной группе 1 этажа (спальный корпус, учебный корпус № 1)
4.	Зона целевого назначения	Установка предупреждающих

	здания (целевого посещения объекта) (фото 3,8,15,17)	тактильно-контрастных указателей.(все здания)
5.	Санитарно-гигиенические помещения(фото 5, 10, 12, 18)	Капитальный ремонт туалета учебного корпуса № 1 Установка предупреждающих тактильно-контрастных указателей, стационарных и откидных опорных поручней на раковину. Установка крючков для одежды, костылей и других принадлежностей. Установка у дверей в санузел информационных табличек(в том числе рельефных), расположенные на высоте от 1,2 до 1,6 м от уровня пола и на расстоянии 0.1 -0.5 м от края двери. Установка С- и П- образных ручек для открывания и закрывания дверей в санузле, которые позволяют инвалиду управлять ими одной рукой и не требуют применения слишком больших усилий или значительных поворотов руки в запястье.
6.	Система информации на объекте (на всех зонах)	Текущий ремонт (устройство визуальных средств: тактильные полосы, символы доступности-пиктограммы)
7.	Пути движения к объекту (от остановки транспорта)	Не нуждается
8.	Все зоны и участки	Текущий ремонт

**** Указывается один из вариантов видов работ: не нуждается в адаптации; необходим ремонт (текущий, капитальный); требуется индивидуальное решение с использованием технических средств реабилитации; технические решения невозможны - организация альтернативной формы обслуживания.

4.2. Период проведения работ **2016-2030 г.** в рамках исполнения Постановления Администрации городского округа город Рыбинск от 21.01.2016 г. № 86 «Об утверждении плана мероприятий по повышению значений показателей доступности для инвалидов объектов и услуг» (при условии выделения ассигнований).

4.3. Ожидаемый результат после выполнения работ по адаптации объекта (по состоянию доступности)

Спальный корпус

1 этаж здания - ДП-И (О,С,Г,К,У) (доступно полностью избирательно);

2 этаж здания - ДП-И (О,С,Г,У) (доступно полностью избирательно),

«нет» (К) (временно недоступно, доступность не организована)

3 этаж здания - ДП-И (О,С,Г,У) (доступно полностью избирательно),

- «нет» (К) (временно недоступно, доступность не организована)
4 этаж здания – ДП-И (О.С.Г.У) (доступно полностью избирательно),
«нет» (К) (временно недоступно, доступность не организована)
5 этаж здания - ДП-И (О.С.Г.У) (доступно полностью избирательно),
«нет» (К) (временно недоступно, доступность не организована)

Учебный корпус № 1

- 1 этаж здания - ДП-И (О.С.Г.К.У) (доступно полностью избирательно);
2 этаж здания - ДП-И (О.С.Г.У) (доступно полностью избирательно),
«нет» (К) (временно недоступно, доступность не организована)
3 этаж здания - ДП-И (О.С.Г.У) (доступно полностью избирательно),
«нет» (К) (временно недоступно, доступность не организована)

Спортзал

- 1 этаж здания - ДП-И (О.С.Г.К.У) (доступно полностью избирательно);

Медпункт

- 1 этаж здания - ДП-И (О.С.Г.К.У) (доступно полностью избирательно);
2 этаж здания - ДП-И (О.С.Г.У) (доступно полностью избирательно),
«нет» (К) (временно недоступно, доступность не организована);

Учебный корпус № 2

- 1 этаж здания - ДП-И (О.С.Г.К.У) (доступно полностью избирательно);
2 этаж здания - ДП-И (О.С.Г.У) (доступно полностью избирательно),
«нет» (К) (временно недоступно, доступность не организована)
3 этаж здания - ДП-И (О.С.Г.У) (доступно полностью избирательно),
«нет» (К) (временно недоступно, доступность не организована)

Оценка результата исполнения программы, плана (по состоянию доступности)

4.4. Для принятия решения требуется, не требуется согласование

Имеется заключение уполномоченной организации о состоянии доступности объекта _____

(наименование документа и выдавшей его организации, дата)

4.5. Информация размещена (обновлена) с использованием ресурса "Карта доступности субъекта Российской Федерации" schkad.rvbadm.ru

(адрес в информационно-телекоммуникационной сети "Интернет", дата размещения)

Паспорт сформирован на основании:

1. Анкеты (информации об объекте) «__» _____ 2017 г.
2. Акта обследования объекта от «__» _____ 2017 г.

Приложение: в 1 экземпляре на 20 листах:

Фотографии – 11 листов

Перечень мер – 3 листа

План мероприятий – 6 листов

Дата составления паспорта: «02» декабря 2017г

Лицо, производившее заполнение паспорта:

Директор: МОУ школа-интернат № 2 «Рыбинский кадетский корпус»

(наименование ОО)



(расшифровка подписи, печать ОО)



ПРИЛОЖЕНИЕ К ПАСПОРТУ ДОСТУПНОСТИ
объекта и услуг для инвалидов и других МГН
(муниципального общеобразовательного учреждения
школа-интернат №2 «Рыбинский кадетский корпус»)

1. Спальный корпус



фото 1 (Территория, прилегающая к зданию)



фото 2 (Вход в спальный корпус)



фото 3 (Коридор первого этажа спального корпуса)

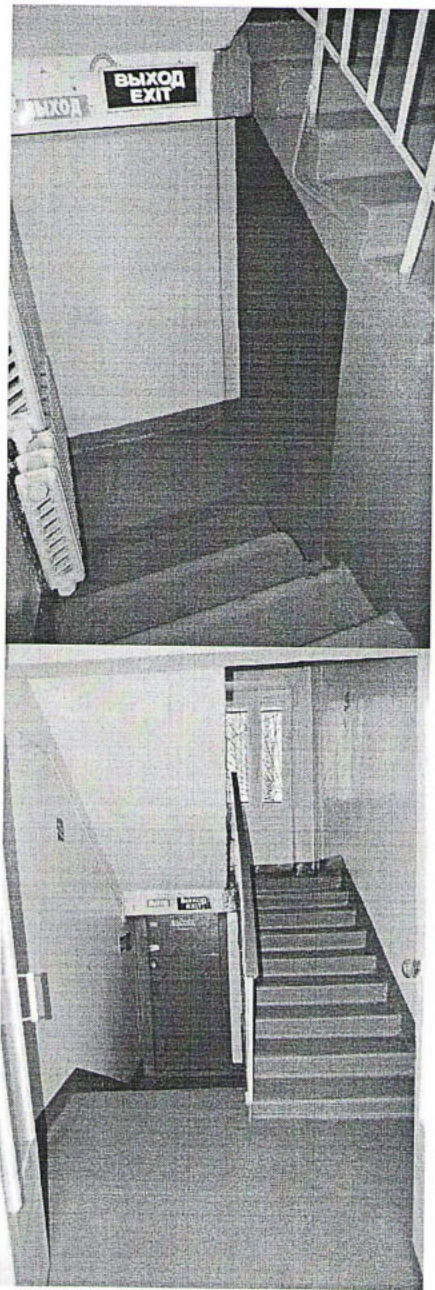


Фото 4 (Двери запасного выхода и подъем на второй этаж в спальном корпусе)

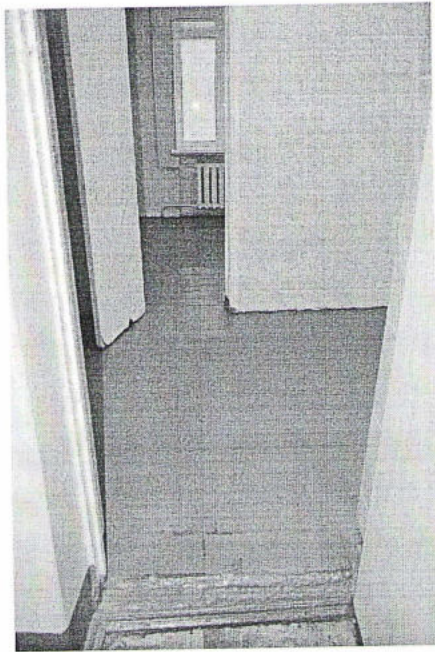


Фото 5 (Дверь туалета в спальном корпусе)

2. Учебный корпус №1

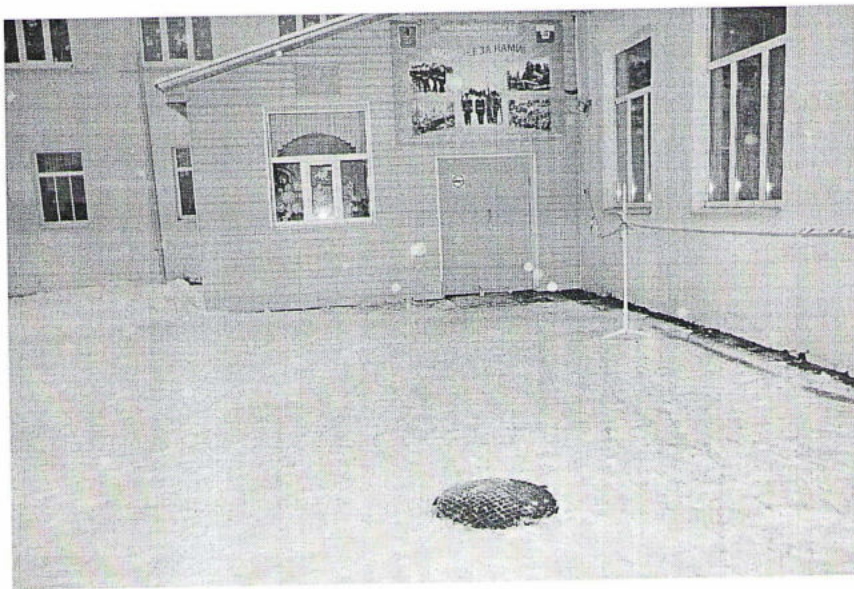


Фото 6 (Вход)

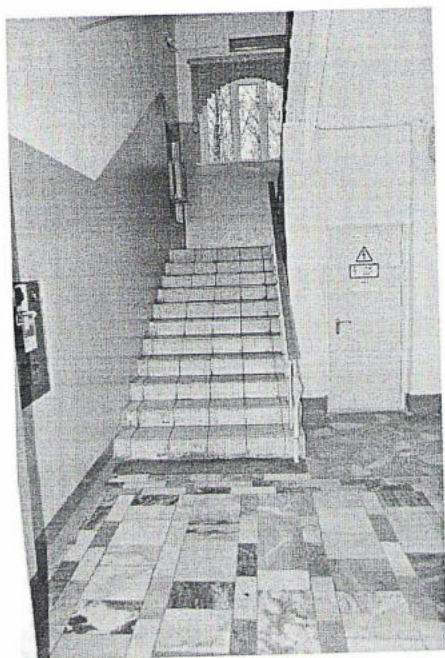


Фото 7 (лестница на второй этаж учебного корпуса №1)



Фото 8 (холл первого этажа)



Фото 9 (запасной выход)



Фото 10 (туалет первого этажа)

3. Медицинский пункт



Фото 11 (вход)

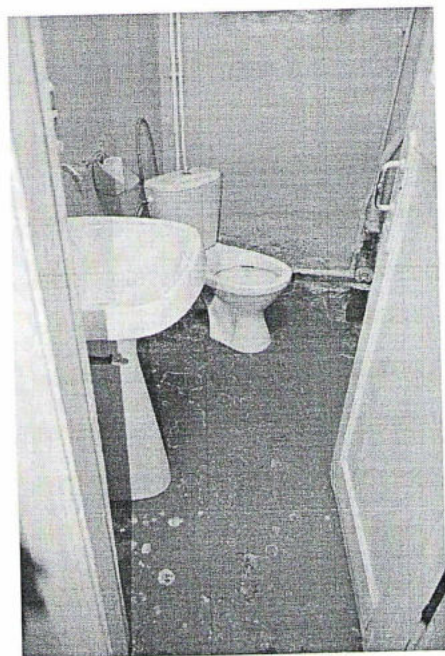


Фото 12 (туалет)



Фото 13 (Двери запасного выхода)

4. Столовая

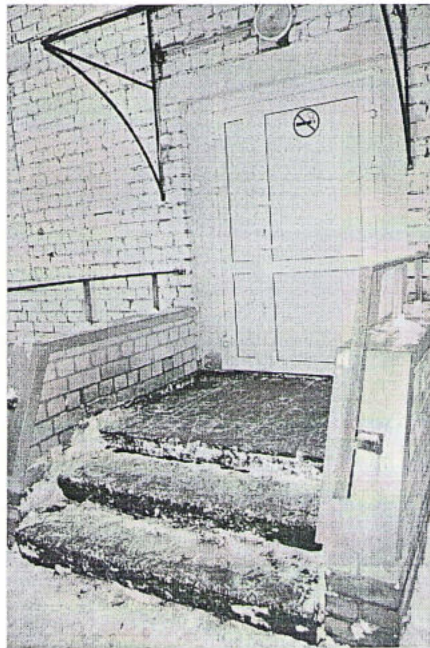


Фото 14 (вход)

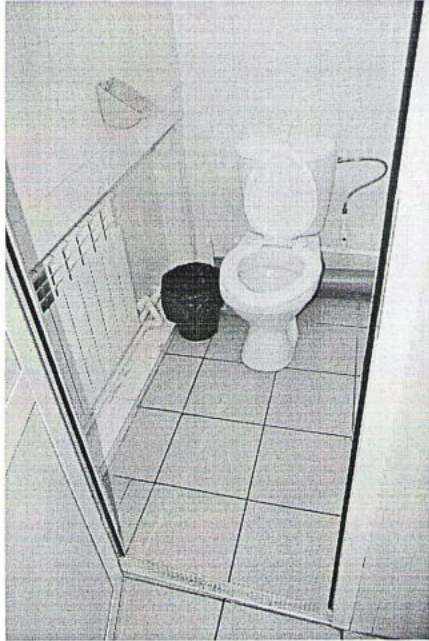


Фото 15 (туалет)

5. Спортивный зал



Фото 16 (вход)

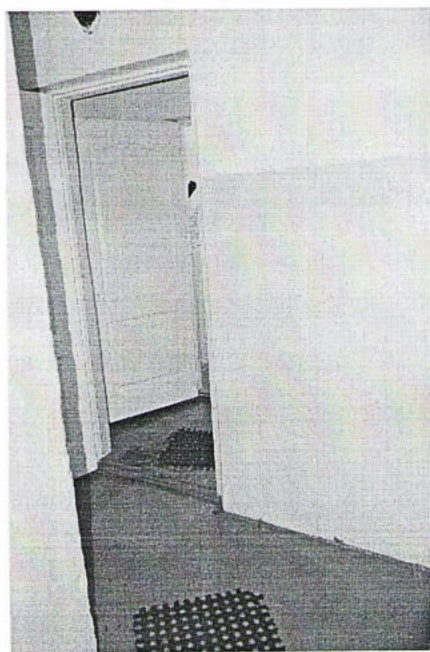




Фото 17 (коридор)

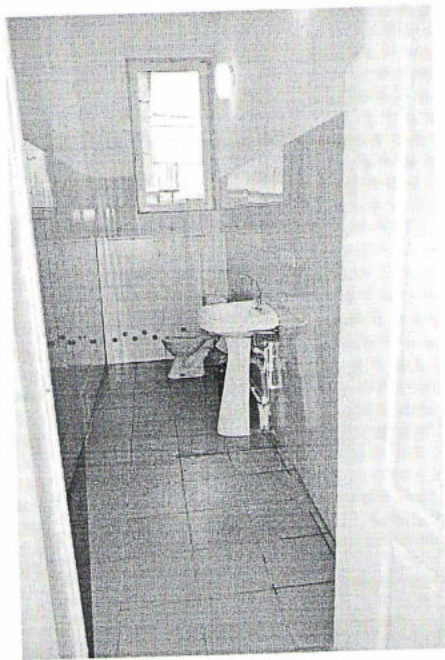


Фото 18 (туалет)

ПЕРЕЧЕНЬ

мер для обеспечения доступа инвалидов к месту предоставления услуг в сфере образования, в муниципальном общеобразовательном учреждении школа-интернат № 2 «Рыбинский кадетский корпус»

№ п/п	Наименование основной структурно-функциональной зоны объекта	Пункт свода правил СП 59.13330.2016 «СНиП 35-01-2001 Доступность зданий и сооружений для маломобильных групп населения», которому не соответствует основная структурно-функциональная зона объекта	Категория инвалида, для которой не устранены барьеры	Предлагаемые меры для обеспечения доступа инвалидов
1	2	3	4	5
1	Территория, прилегающая к зданию (участок)	Отсутствие асфальтового покрытия. (пункт 5.1.11 СП 59.13330.2016 «СНиП 35-01-2001 Доступность зданий и сооружений для маломобильных групп населения»).	С,К	Обеспечение сопровождение инвалидов с нарушением зрения и передвигающихся на креслах-колясках до основных структурно-функциональных зон
2	Вход (входы) в здание	Отсутствуют: пандусный съезд, поручни. (пункт 6.1 СП 59.13330.2016 «СНиП 35-01-2001 Доступность зданий и сооружений для маломобильных групп населения»).	С,К	Обеспечение сопровождение инвалидов с нарушением зрения и передвигающихся на креслах-колясках до основных структурно-функциональных зон
3	Пути (пути) движения внутри здания (в т.ч. путей эвакуации)	Отсутствуют предупреждающие тактильно-контрастные указатели, отсутствуют дверные блоки из ПВХ во внутренних дверных проемах во входной группе 1 этажа. (пункт 6.1.5; 6.2.3 СП 59.13330.2016 «СНиП 35-01-2001 Доступность зданий и сооружений для маломобильных групп населения»).	СК	Обеспечение сопровождение инвалидов с нарушением зрения и передвигающихся на креслах-колясках до основных структурно-функциональных зон
4	Зоны целевого назначения здания (целевого посещения)	Отсутствуют предупреждающие тактильно-контрастные указатели. (пункт 6.2.3 СП 59.13330.2016 «СНиП 35-01-2001 Доступность зданий и сооружений для маломобильных групп населения»).	С	Обеспечение сопровождение инвалидов с нарушением зрения до основных структурно-функциональных зон

5	<p>объекта)</p> <p>Санитарно-гигиенические помещения</p>	<p>Отсутствуют предупреждающие тактильно-контрастные указатели. (пункт 6.2.3 СП 59.13330.2016 «СНиП 35-01-2001 Доступность зданий и сооружений для маломобильных групп населения»).</p> <p>Отсутствуют стационарные и откидные опорные поручни. В кабине сбоку от унитаза отсутствуют крючки для одежды, костылей и других принадлежностей. (пункт 6.3.3 СП 59.13330.2016 «СНиП 35-01-2001 Доступность зданий и сооружений для маломобильных групп населения»).</p> <p>Отсутствуют у дверей блоков в санузел информационные таблички помещений (в том числе рельефные), расположенные на высоте от 1,2 до 1,6 м от уровня пола и на расстоянии 0,1–0,5 м от края двери. (пункт 6.3.6 СП 59.13330.2016 «СНиП 35-01-2001 Доступность зданий и сооружений для маломобильных групп населения»).</p> <p>Отсутствие С– и П–образных ручек для открывания и закрывания дверей в санузле, которые позволяют инвалиду управлять ими одной рукой и не потребует применения слишком больших усилий или значительных поворотов руки в запястье. (пункт 6.4.3 СП 59.13330.2016 «СНиП 35-01-2001 Доступность зданий и сооружений для маломобильных групп населения»).</p>	<p>С</p> <p>О</p> <p>С</p> <p>О</p>	<p>Обеспечение сопровождение инвалидов с нарушением зрения до основных структурно-функциональных зон</p> <p>Обеспечение сопровождение инвалидов с нарушением опорно-двигательного аппарата до основных структурно-функциональных зон</p> <p>Обеспечение сопровождение инвалидов с нарушением зрения до основных структурно-функциональных зон</p> <p>Обеспечение сопровождение инвалидов с нарушением опорно-двигательного аппарата до основных структурно-функциональных зон</p>
6	<p>Система информации на объекте</p>	<p>Отсутствует визуальная информация: отсутствие информационного табло типа «бегущая строка», телефонных устройств с текстовым выходом для посетителей с нарушением слуха, звуковых и /или тактильных и с речевым дублированием информации микросхем для посетителей с нарушением зрения. (пункт 6.5.4, 6.5.7 СП 59.13330.2016 «СНиП 35-01-2001 Доступность зданий и сооружений для маломобильных групп</p>	<p>С,Г</p>	<p>Обеспечение сопровождение инвалидов с нарушением зрения до основных структурно-функциональных зон</p>

		<p>населения»).</p> <p>Отсутствуют информирующие тактильные таблички для людей с нарушением зрения с использованием рельефных знаков и символов, а также рельефно-точечного шрифта Брайля, которые должны размещаться рядом с дверью со стороны дверной ручки на высоте от 1,2 до 1,6 м.</p> <p>(пункт 6.5.9 СП 59.13330.2016 «СНиП 35-01-2001 Доступность зданий и сооружений для маломобильных групп населения»).</p>	С	<p>Обеспечение сопровождение инвалидов с нарушением зрения до основных структурно-функциональных зон</p>
7	Пути движения к объекту (от остановки транспорта)			<p>Не является «зоной ответственности» МОУ школа-интернат № 2 Рыбинский кадетский корпус»</p>

Директор муниципального общеобразовательного учреждения школа-интернат №2 Рыбинский кадетский корпус» В.П. Калагаев

СОГЛАСОВАНО
 Председатель Рыбинского отделения Всероссийского общества слепых Т.И. Салдина
 дата _____



№ п/п	Наименование мероприятия	Категория МГТ (буквенное обозначение)	Срок проведения работ (год) и этап работы*	Документ, которым предусмотрено исполнение мероприятия (источник финансирования)	Примечание (дата контроля и результата)
1	2	3	4	5	6
I. СОЗДАНИЕ УСЛОВИЙ ДЛЯ БЕСПРЕпятственного ДОСТУПА ИНВАЛИДОВ К ОБЪЕКТУ и предоставляемым в нем услугам					
1	Разработка проектно-сметной документации (для строительства/реконструкции/капитального ремонта объекта) в соответствии с требованиями нормативно-технических документов в сфере обеспечения доступности (по варианту «А»/«Б»)	Все категории	2018 (1 этап)	-	
2	Осуществление строительства/реконструкции/капитального ремонта объекта (по варианту «А»/«Б»)	Все категории	-	-	
3**	Создание условий индивидуальной мобильности для самостоятельного передвижения/инвалидов по объекту, в том числе к местам предоставления услуг (по варианту «А»/«Б»)	-	-	-	
3.1	По территории объекта:				
3.1.1	Ремонтные работы: 1) Укладка асфальтового покрытия между корпусами (пункт 5.1.11 СП 59.13330.2016 «СНиП 35-01-2001 Доступность зданий и сооружений для маломобильных групп населения»).	С,К	2018 (1 этап)	-	
3.1.2	Приобретение технических средств: 1) Установка пандусного съезда, поручней, обустройство. (пункт 6.1 СП 59.13330.2016 «СНиП 35-01-2001 Доступность зданий и сооружений для маломобильных групп населения»).	С,К	2018 (1 этап)	-	
3.2	По путям движения внутри здания:				
3.3.1	Ремонтные работы: 1) Установка предупреждающих тактильно-контрастных указателей, дверных блоков из ПВХ во внутренних дверных проемах во	С,К	2020 (2 этап)	-	

	входной группе 1 этажа (пункт 6.1.5; 6.2.3 СП 59.13330.2016 «СНиП 35-01-2001 Доступность зданий и сооружений для маломобильных групп населения»).				
3.3.2	Приобретение технических средств: тактильно-контрастных указателей	-		-	
3.4	По зонам целевого назначения здания (целевого посещения объекта):				
3.4.1	Ремонтные работы: 1) Установка предупреждающих тактильно-контрастных указателей (пункт 6.2.3 СП 59.13330.2016 «СНиП 35-01-2001 Доступность зданий и сооружений для маломобильных групп населения»).	С	2020 (2 этап)	-	
3.4.2	Приобретение технических средств: тактильно-контрастных указателей, дверные блоки из ПВХ	-		-	
3.5	По санитарно-гигиеническим помещениям:				
3.5.1	Ремонтные работы: 1) Установка предупреждающих тактильно-контрастных указателей (пункт 6.2.3 СП 59.13330.2016 «СНиП 35-01-2001 Доступность зданий и сооружений для маломобильных групп населения»); 2) Установка стационарных и откидных опорных поручней. В кабине сбоку от унитаза установка крючков для одежды, костылей и других принадлежностей (пункт 6.3.3 СП 59.13330.2016 «СНиП 35-01-2001 Доступность зданий и сооружений для маломобильных групп населения»); 3) Установка у дверей блоков в санузел информационных табличек помещений (в том числе рельефных), расположенных на высоте от 1,2 до 1,6 м от уровня пола и на расстоянии 0,1 – 0,5 м от края двери (пункт 6.3.6 СП 59.13330.2016 «СНиП 35-01-2001 Доступность зданий и сооружений для маломобильных групп населения»); 4) Установка С– и П–образных ручек для	С	2021 (2 этап)	-	
		О	2021 (2 этап)	-	
		С	2022 (2 этап)	-	

	открывания и закрывания дверей в санузле, которые позволяют инвалиду управлять ими одной рукой и не требует применения слишком больших усилий или значительных поворотов руки в запястье (пункт 6.4.3 СП 59.13330.2016 «СНиП 35-01-2001 Доступность зданий и сооружений для маломобильных групп населения»).	О	2023 (2 этап)	-
3.5.2	Приобретение технических средств адаптации: тактильно-контрастных указателей, специального оборудования для санитарной комнаты	-	-	-
3.6	По системе информации на объекте – обеспечение информации на объекте с учетом нарушений функций и ограничений жизнедеятельности инвалидов:			
3.6.1	Надлежащее размещение оборудования и носителей информации (информационного стенда, информационные знаки, таблич, схем, вывесок) с соблюдением формата (размер, контрастность), единства и непрерывности информации на всем объекте	-	-	-
3.6.2	Дублирование необходимой звуковой и зрительной информации, а также надписей, знаков и иной текстовой и графической информации знаками, выполненными рельефно-точечным шрифтом Брайля, а также объемными изображениями: 1) Установа визуальной информации: информационного табло типа «бегущая строка», телефонных устройств с текстовым выходом для посетителей с нарушением слуха, звуковых и/или тактильных и с речевым дублированием информации микросхем для посетителей с нарушением зрения. (пункт 6.5.4, 6.5.7 СП 59.13330.2016 «СНиП 35-01-2001 Доступность зданий и сооружений для маломобильных групп населения»); 2) Установа информирующих тактильных табличек для людей с нарушением зрения с	С,Г	2024 (2 этап)	-

	С	2025 (2 этап)	—
	—	—	
3.6.3	Обеспечение допуска собаки-проводника на объект и организация для нее места для ожидания	2030 (3 этап)	—
3.6.4	Обеспечение системы оповещения о чрезвычайных ситуациях и эвакуации с учетом особенностей восприятия	—	—
3.6.5	Развитие средств и носителей информации (информационно-диспетчерская служба, инфо-киоск)	—	—
3.7	По путям движения к объекту (от остановки транспорта):	—	—
3.7.1	Организация предоставления информации гражданам о наличии адаптированного транспорта к объекту.	—	—
3.7.2	Организационные мероприятия по решению вопроса доступности пути к объекту от ближайшей остановки пассажирского транспорта	—	—
II. ОБЕСПЕЧЕНИЕ УСЛОВИЙ ДОСТУПНОСТИ УСЛУГ, ПРЕДОСТАВЛЯЕМЫХ ОРГАНИЗАЦИЕЙ			
1	Обеспечение доступа к месту предоставления услуги на объекте путем оказания работниками организации помощи инвалидам в преодолении барьеров, мешающих получению ими услуг на объекте, в том числе с сопровождением инвалидов, имеющих стойкие расстройства функции зрения и самостоятельного передвижения (К,О,С)	При необходимости	—
1.1	Организация систематического обучения (инструктажа) персонала по вопросам оказания помощи на объекте инвалидам и другим маломобильным гражданам	Не реже 1 раза в год	—
2.	Организация предоставления услуг инвалидам на дому	По запросу	

* «строительные 1-этажные (неотложные), 2-этажные (отложные), 3-этажные (отложные)», 3-этажные (отложные) - капитальный ремонт/ реконструкция/ строительство нового здания).
** «мероприятия, указанные в п. 3 раздела 1 (при наличии отклонений от действующих, обязательных к исполнению, требований нормативно-технических документов) подлежат обязательному согласованию с полномочным представителем общественного объединения инвалидов».

СОГЛАСОВАНО

**Председатель Рыбинского отделения
Всероссийского общества слепых**

Т.И.Салдина



дата согласования _____ 2017 г.

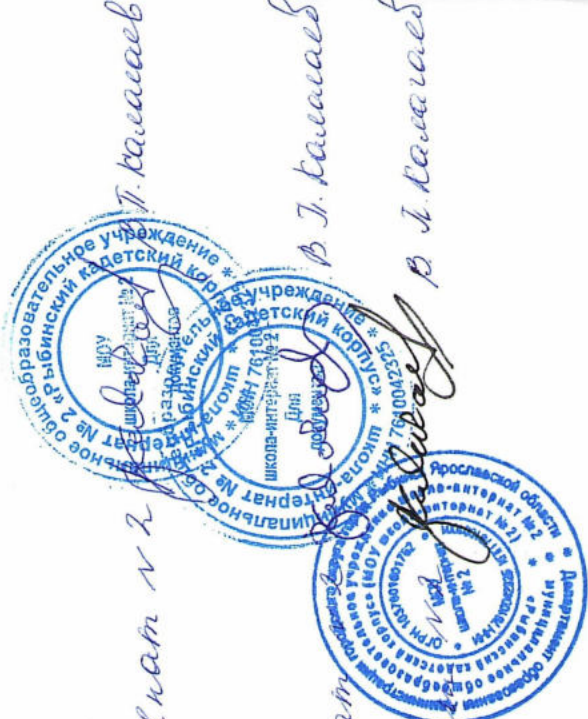
Согласовано без замечаний/с замечаниями
(неужное зачеркнуть)

Замечания и предложения со стороны представителя
общественной организации инвалидов:

Заскорн актуализирован, утвержден ком
03.06.2019 год. Директор МОУ школа-интернат № 2 *В.И.Калашев*

Заскорн актуализирован, утвержден ком
03.06.2020 год Директор МОУ школа-интернат *В.И.Калашев*

Заскорн актуализирован, утвержден ком
03.06.2021 год Директор МОУ школа-интернат *В.И.Калашев*



В истопном делу 15/01/00/00/00/00
протомерально и срылочно в-д-д-д

29

Handwritten signature *gelovt* *иниатор*

иниатор *Handwritten signature* *иниатор* №02

иниатор *Handwritten signature* *иниатор* В.П. Калинин

иниатор *Handwritten signature* *иниатор* 21
ГОДИ

